



รายงานสถานการณ์ภัยแล้งและภัยพิบัติ ฉบับที่ 67

ประจำวันที 22 เมษายน 2559

และผลการปฏิบัติการฝนหลวงประจำวันที 21 เมษายน 2559

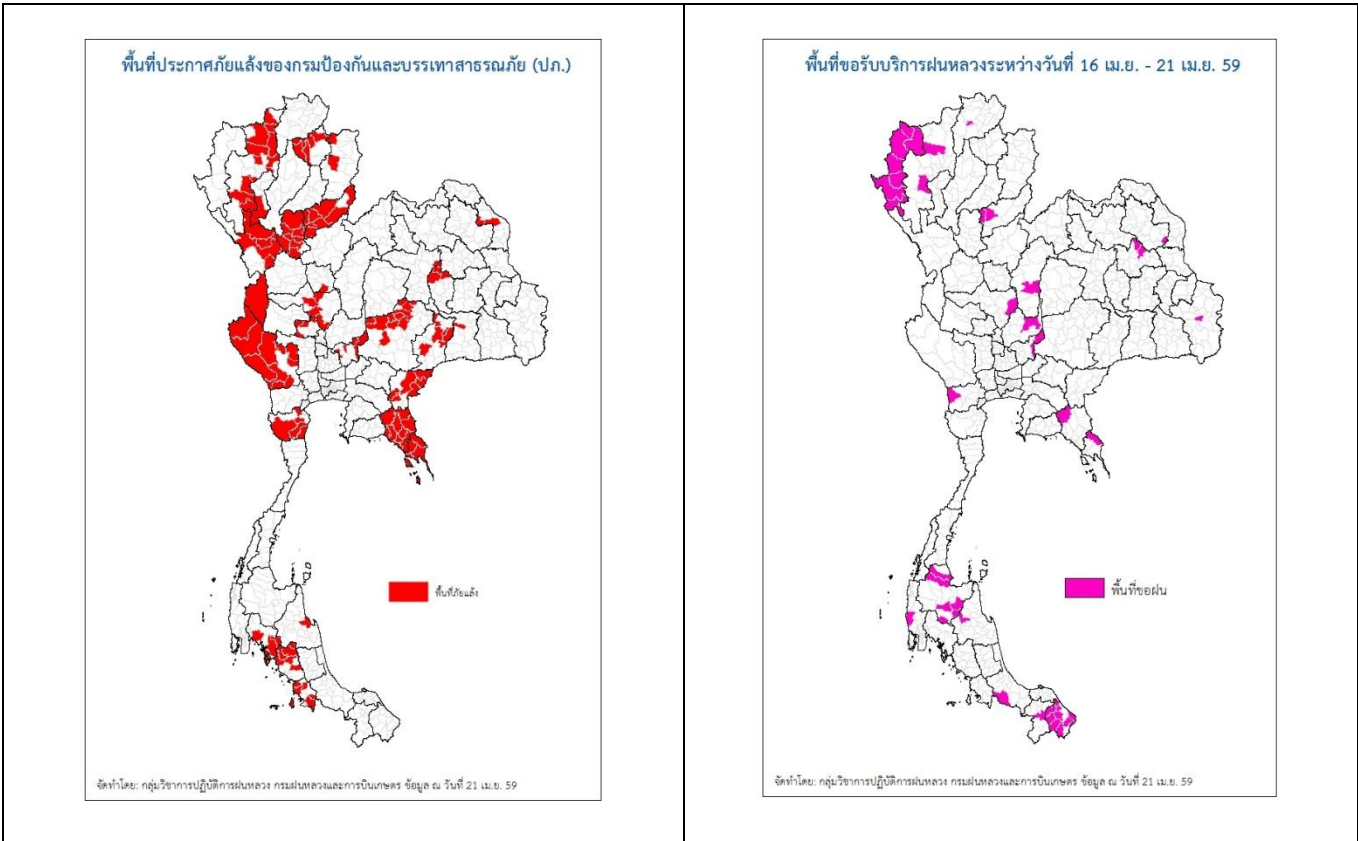
กลุ่มวิชาการปฏิบัติการฝนหลวง กองปฏิบัติการฝนหลวงกรมฝนหลวงและการบินเกษตร

royalrainmaking_academic@hotmail.com

สถานการณ์ภัยแล้งและภัยพิบัติ

๑ การคาดหมายพื้นที่ประสบภัยแล้ง

จังหวัดทีได้รับผลกระทบภัยแล้งตามรายงานของกรมป้องกันและบรรเทาสาธารณภัย (ปภ.) ณ วันที่ 21 เมษายน 2559 (เวลา 18.00 น.) มีทั้งสิ้น 27 จังหวัด 136 อำเภอ 614 ตำบล 4,911 หมู่บ้าน (เปรียบเทียบทั่วประเทศ 74,965 หมู่บ้าน คิดเป็น 6.55%)



ภาค	รายชื่อจังหวัด (อำเภอ) ทีประกาศภัยแล้ง	จำนวนจังหวัดทีประกาศภัยแล้ง
เหนือ	เชียงใหม่(ดอยเต่า สันกำแพง แม่ริม แม่แตง จอมทอง ฮอด พร้าว ดอยหล่อ ดอยสะเก็ด กัลยาณิวัฒนา เชียงดาว ไชยปราการ ผาง) อุดรดิตถ์(เมืองอุดรดิตถ์ ท่าปลา ทองแสนขัน ตรอน พิชัย น้ำปาด ลับแล บ้านโคก) พะเยา(เมืองพะเยา ดอกคำใต้ แม่ใจ จุน ภูกามยาว เชียงคำ) สุโขทัย(สรรคโลก ศรีนคร ศรีสำโรง ศรีสันกาลัย เมืองสุโขทัย ศรีมาศ ทุ่งเสลี่ยม บ้านด่านลานหอย) น่าน(สองแคว เมืองน่าน) พิจิตร(บางมูลนาก) ลำพูน(ลี่) ตาก(แม่ระมาด บ้านตาก สามเงา วังเจ้า เมืองลำพูน อัมผาง)	8(45)
กลาง	กาญจนบุรี(ห้วยกระเจา ท่าม่วง ศรีสวัสดิ์ เมืองกาญจนบุรี ด่านมะขามเตี้ย สังขละบุรี ไทรโยค เลาขวัญ) นครสวรรค์(เมืองนครสวรรค์ ชุมแสง ตากลิ พยุหะคีรี) ชัยนาท(มโนรมย์ หนองมะโมง วัดสิงห์ เนินขาม) สระบุรี(ม่วงเหล็ก วังม่วง เฉลิมพระเกียรติ หนองแซง)	4(21)
ตะวันออกเฉียงเหนือ	นครราชสีมา(ขามสะแกแสง คง บัวลาย แก้งสนามนาง โนนไทย ด่านขุนทด โนนสูง เทพารักษ์ พระทองคำ บัวใหญ่ สูงเนิน) นครพนม(นาหว้า โพนสวรรค์) มหาสารคาม(กันทรวิชัย โกสุมพิสัย ชื่นชม เขียงยืน) บุรีรัมย์(เมืองบุรีรัมย์ พลับพลาชัย ห้วยราช กระสัง คูเมือง นางรอง) สุรินทร์(จอมพระ) ขอนแก่น(ข้าสูง)	6(25)

ภาค	รายชื่อจังหวัด (อำเภอ) ที่ประกาศภัยแล้ง	จำนวนจังหวัดที่ประกาศภัยแล้ง
ตะวันออก	สระแก้ว(โคกสูง วัฒนานคร ตาพระยา อรัญประเทศ วังน้ำเย็น เขาฉกรรจ์) จันทบุรี(มะขามโป่งน้ำร้อน สอยดาว แก่งหางแมว ชลุม นายายอาม เมืองจันทบุรี เขาคิชฌกูฏ ท่าใหม่ แหลมสิงห์) ชลบุรี(เกาะสีชัง)ตราด(เมืองตราด เขาสมิง แหลมงอบ คลองใหญ่ บ่อไร่ เกาะกูด เกาะช้าง)	4(24)
ใต้	เพชรบุรี(ชะอำ แก่งกระจาน บ้านลาด เขาย้อย ท่ายาง) สตูล(ละงู ฟงหว้า มะนัง เมืองสตูล ควนโดน) กระบี่(คลองท่อม เกาะลันตา ลำทับ เมืองกระบี่) ตรัง(วังวิเศษ เมืองตรัง ย่านตาขาว รัชฎา สีเกา ห้วยยอด) นครศรีธรรมราช(เมืองนครศรีธรรมราช)	5(21)
รวม จำนวนจังหวัด(อำเภอ) ที่ประกาศภัยแล้ง		27(136)

ที่มา: กรมป้องกันและบรรเทาสาธารณภัย (ปภ.)

๑ พื้นที่ขอรับบริการฝนหลวง (ระหว่างวันที่ 16 เมษายน – 21 เมษายน 2559)

ภาค	รายชื่อจังหวัด (อำเภอ) ที่มีผู้ขอรับบริการ	จำนวนผู้ขอรับบริการ (ราย)
เหนือ	อุดรดิตต์ (ลับแล เมืองอุดรดิตต์) เชียงราย (แม่ลาว) เชียงใหม่ (จอมทอง เชียงดาว แม่แตง) เพชรบูรณ์ (บึงสามพัน หนองไผ่) แม่ฮ่องสอน (ขุนยวม ปางมะผ้า ปาย สบเมย เมืองแม่ฮ่องสอน แม่ลาน้อย แม่สะเรียง)	8
กลาง	ชัยนาท (หันคา) นครสวรรค์ (ไพศาลี) ลพบุรี (ชัยบาดาล) สระบุรี (มวกเหล็ก) อุทัยธานี (บ้านไร่ สว่างอารมณ์)	7
ตะวันออกเฉียงเหนือ	กาฬสินธุ์ (คำม่วง สมเด็จ) สกลนคร (โคกศรีสุพรรณ)	2
ตะวันออก	จันทบุรี(แก่งหางแมว) ตราด(บ่อไร่)	2
ใต้	นครศรีธรรมราช (ฉวาง) นราธิวาส (จะแนะ ตากใบ บาเจาะ ยี่งอ ธาระแงะ รือเสาะ ศรีสาคร สุคีริน สุโหงป่าตี สุโหงโก-ลก) พังงา (คุระบุรี ท้ายเหมือง) ยะลา (บันนังสตา) ราชบุรี (สวนผึ้ง) สงขลา (สะเดา) สุราษฎร์ธานี (ชัยบุรี ท่าฉาง บ้านนาสาร เคียนซา เวียงสระ ไชยา)	15
รวม	21 จังหวัด (48อำเภอ)	34

๑ สถานการณ์ภาวะหมอกควันในพื้นที่ภาคเหนือและจุดความร้อน (Hotspot)

ตารางค่า PM₁₀ในพื้นที่ภาคเหนือ (เวลา 09.00 น.) 5 วันที่ผ่านมา มีค่าดังนี้

จังหวัด	ชื่อสถานี	ค่า PM ₁₀ ¹					คุณภาพอากาศ
		18 เม.ย.	19 เม.ย.	20 เม.ย.	21 เม.ย.	22 เม.ย.	
ภาคเหนือ (hotspot ² พื้นที่ภาคเหนือ รวม 1 จุด ที่มา กรมอุทยานแห่งชาติ สัตว์ป่า และพันธุ์พืช เวลา 13.05 น. วันที่ 21 เม.ย. 59)							
จ.เชียงราย	ต.เวียง อ.เมือง	-	315	143	100	133	มีผลกระทบต่อสุขภาพ
	ต.เวียงพางคำ อ.แม่สาย	255	283	154	127	138	มีผลกระทบต่อสุขภาพ
จ.เชียงใหม่	ต.ช้างเผือก อ.เมือง	150	159	-	126	120	ปานกลาง
	ต.ศรีภูมิ อ.เมือง	163	178	143	148	126	มีผลกระทบต่อสุขภาพ
	ต.สุเทพ อ.เมือง* (Mobile)	117	123	127	119	118	ปานกลาง
	ต.ช้างเคือง อ.แม่แจ่ม (Mobile)	131	199	192	171	138	มีผลกระทบต่อสุขภาพ
จ.ลำปาง	ต.พระบาท อ.เมือง	111	126	101	88	89	ปานกลาง
	ต.สบป่าต อ.แม่เมาะ	80	111	60	63	75	ปานกลาง
	ต.บ้านดง อ.แม่เมาะ	98	114	72	90	91	ปานกลาง
	ต.แม่เมาะ อ.แม่เมาะ	97	106	76	81	86	ปานกลาง
จ.ลำพูน	ต.ในเมือง อ.เมือง	111	115	88	83	74	ปานกลาง
จ.แม่ฮ่องสอน	ต.จองคำ อ.เมือง	127	123	99	91	75	ปานกลาง
จ.น่าน	ต.ในเวียง อ.เมือง	121	113	82	73	68	ปานกลาง
	ต.ห้วยโก๋น อ.เฉลิมพระเกียรติ	238	233	91	72	82	ปานกลาง
จ.แพร่	ต.นาจักร อ.เมือง	81	87	72	76	78	มีผลกระทบต่อสุขภาพ

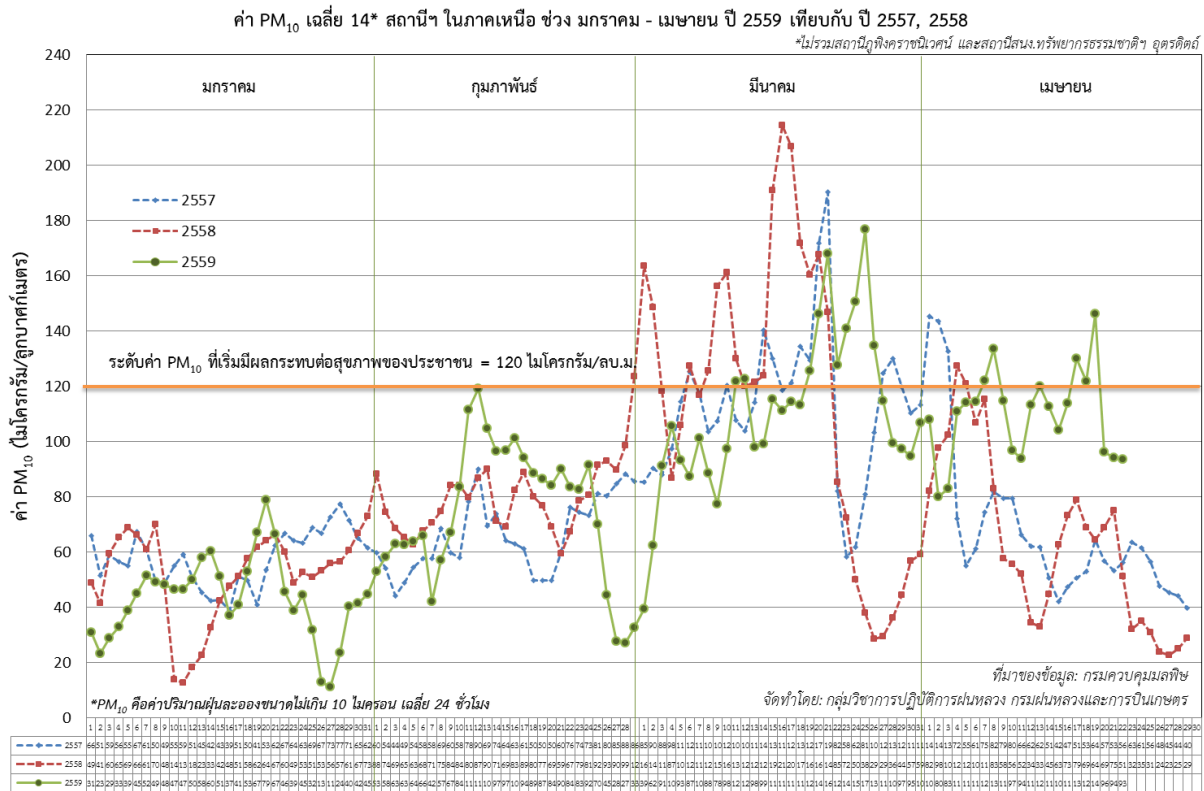
¹PM₁₀ คือ ปริมาณฝุ่นละอองขนาดไม่เกิน 10 ไมครอน มาตรฐานค่าเฉลี่ย 24 ชั่วโมง ต้องไม่เกิน 120 ไมโครกรัมต่อลูกบาศก์เมตร

²ข้อมูล hotspot ย้อนหลัง 1 วัน

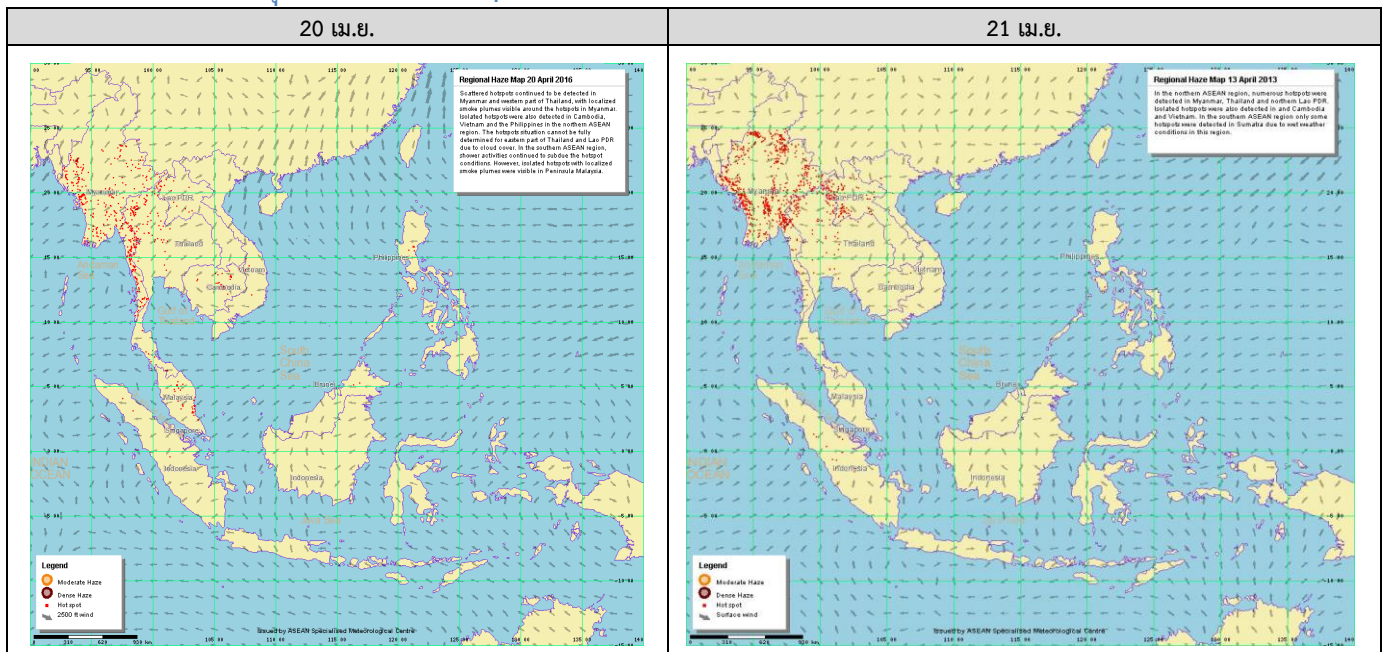
จังหวัด	ชื่อสถานี	ค่า PM ₁₀ ¹					คุณภาพอากาศ
		139	157	92	95	90	
จ.พะเยา	ต.เวียง อ.เมือง	139	157	92	95	90	ปานกลาง
จ.ตาก	ต.ท่าสายลวด อ.แม่สอด (Mobile)	51	58	67	72	65	ปานกลาง
ภาคใต้ (hotspot เกาะเบอร์เนียวและเกาะสุมาตรา รวม 0 จุด ที่มา เว็บไซต์ศูนย์เชี่ยวชาญด้านอุตุนิยมวิทยาแห่งอาเซียน ประเทศสิงคโปร์)							
จ.สุราษฎร์ธานี	ต.มะขามเตี้ย อ.เมือง	42	41	36	31	39	ดี
จ.สงขลา	ต.หาดใหญ่ อ.หาดใหญ่	-	-	-	-	-	ไม่มีข้อมูล
จ.ยะลา	ต.สะเตง อ.เมือง	-	-	27	39	44	ปานกลาง
จ.นราธิวาส	ต.บางนาค อ.เมือง	46	39	31	38	37	ดี

ที่มา: กรมควบคุมมลพิษ

๑ กราฟแสดงแนวโน้มค่า PM₁₀ ในภาคเหนือ ตั้งแต่วันที่ 1 มกราคม -22 เมษายน 2559



๑ แผนภาพแสดงจุดความร้อน (Hotspot) ในประเทศไทยจากดาวเทียม NOAA-18



ที่มา: เว็บไซต์ศูนย์เชี่ยวชาญด้านอุตุนิยมวิทยาแห่งอาเซียน ประเทศสิงคโปร์

๑ สถานการณ์ปริมาณน้ำเก็บกักในอ่างเก็บน้ำที่สำคัญ

	ความจุของ อ่างที่ รนก. ³ (ล้าน ลบ.ม.)	ปริมาณน้ำในอ่างฯ (%)				ปริมาณน้ำ ไหลลงอ่างฯ (ล้าน ม ³)	ปริมาณน้ำ ไหลลงอ่างฯ สะสม ⁴ (ล้าน ม ³)	ระดับน้ำ
		18 เม.ย.	19 เม.ย.	20 เม.ย.	21 เม.ย.	21 เม.ย.		
ภาคเหนือ						1.55	389.74	
- ภูมิพล(ตาก)	13,462	32	32	32	32	0.00	51.85	ต่ำกว่า 40%
- สิริกิติ์(อุดรดิตถ์)	9,510	41	41	41	40	1.42	299.64	ต่ำกว่า 50%
- แม้งัด(เชียงใหม่)	265	15	15	14	14	0.00	4.73	ต่ำกว่า 20%
- แม่กวง(เชียงใหม่)	263	10	10	10	9	0.01	5.57	ต่ำกว่า 10%
- กิวลม(ลำปาง)	106	20	20	20	21	0.12	7.60	ต่ำกว่า 30%
- กิวคอง(ลำปาง)	170	10	9	9	9	0.00	0.45	ต่ำกว่า 10%
- แควน้อย(พิษณุโลก)	939	30	29	29	29	0.00	19.90	ต่ำกว่า 30%
ภาคตะวันออกเฉียงเหนือ						2.91	100.00	
- ห้วยหลวง(อุดรธานี)	135	13	13	13	13	0.00	0.63	ต่ำกว่า 20%
- น้ำอูน(สกลนคร)	520	28	28	28	28	0.12	2.71	ต่ำกว่า 30%
- น้ำพุง(สกลนคร)	166	31	31	30	30	0.00	4.06	ต่ำกว่า 40%
- จุฬารักษ์(ชัยภูมิ)	164	35	35	35	35	0.05	4.02	ต่ำกว่า 40%
- อุบลรัตน์(ขอนแก่น)	2,431	23	23	23	23	0.39	42.68	ต่ำกว่า 30%
- ลำปาว(กาฬสินธุ์)	1,980	20	19	19	19	2.07	14.77	ต่ำกว่า 20%
- ลำตะคอง(นครราชสีมา)	314	27	27	26	26	0.11	9.40	ต่ำกว่า 30%
- ลำพระเพลิง(นครราชสีมา)	110	39	39	39	39	0.00	4.23	ต่ำกว่า 40%
- มูลบน(นครราชสีมา)	141	26	26	26	26	0.09	8.49	ต่ำกว่า 30%
- ลำแซะ(นครราชสีมา)	275	22	21	21	21	0.00	7.68	ต่ำกว่า 30%
- ลำนางรอง(บุรีรัมย์)	121	49	48	48	48	0.00	1.33	ต่ำกว่า 50%
- ลำปลายมาศ(นครราชสีมา)	98	53	47	46	46	0.08	-	ต่ำกว่า 50%
ภาคกลาง						3.07	296.89	
- ป่าสัก(ลพบุรี)	960	28	28	28	28	2.69	19.36	ต่ำกว่า 30%
- ทับเสลา(อุทัยธานี)	160	28	28	28	28	0.00	0.25	ต่ำกว่า 30%
- กระเสียว(สุพรรณบุรี)	240	24	24	24	24	0.00	6.41	ต่ำกว่า 30%
- ศรีนครินทร์(กาญจนบุรี)	17,745	68	68	68	68	0.38	166.24	-
- วชิราลงกรณ์(กาญจนบุรี)	8,860	46	46	46	46	0.00	104.63	ต่ำกว่า 50%
ภาคตะวันออก						0.09	21.21	
- ชุนด่านฯ(นครนายก)	224	32	31	31	31	0.01	1.88	ต่ำกว่า 40%
- คลองสิียด(ฉะเชิงเทรา)	420	24	24	23	23	0.00	0.85	ต่ำกว่า 30%
- บางพระ(ชลบุรี)	117	22	22	21	21	0.00	1.61	ต่ำกว่า 30%
- ท้องปลาไหล(ระยอง)	164	63	63	62	62	0.07	15.49	-
- ประแสร์(ระยอง)	248	68	67	67	66	0.00	1.38	-
- พระปรัง(สระแก้ว)	97	65	14	14	14	0.00	-	ต่ำกว่า 20%
- ดอกทราย(ระยอง)	71	481	31	31	30	0.01	-	ต่ำกว่า 40%
- คลองพระพุทธ(จันทบุรี)	70	33	62	60	60	0.00	-	-
ภาคใต้						2.82	565.99	
- แก่งกระจาน(เพชรบุรี)	710	33	33	33	33	0.19	56.61	ต่ำกว่า 40%
- ปราณบุรี(ประจวบคีรีขันธ์)	347	18	18	18	18	0.04	5.27	ต่ำกว่า 20%
- รัชชประภา(สุราษฎร์ธานี)	5,639	73	73	73	73	1.93	231.81	-
- บางกลาง(ยะลา)	1,454	57	57	56	56	0.66	272.30	-

³ รนก. = ระดับน้ำเก็บกัก, ที่มา: กรมชลประทาน

⁴ ปริมาณน้ำไหลลงอ่างสะสมตั้งแต่วันที่ 1 มกราคม 2559 ถึงปัจจุบัน

การพยากรณ์อากาศและสภาพอากาศประจำวัน

๑ ลักษณะอากาศทั่วไปและการพยากรณ์อากาศ ประจำวันที่ 22 เมษายน 2559 (เวลา 06.00 น.)

ลักษณะอากาศทั่วไป	
บริเวณประเทศไทยตอนบนมีอากาศร้อนถึงร้อนจัดโดยทั่วไป สำหรับพายุฤดูร้อนมีแนวโน้มลดลง แต่ยังคงเกิดขึ้นได้บริเวณภาคตะวันออกเฉียงเหนือ ภาคตะวันออก และภาคกลางตอนล่าง โดยมีลักษณะฝนฟ้าคะนอง ลมกระโชกแรงบางพื้นที่ ขอให้ประชาชนในบริเวณจังหวัด นครราชสีมา บุรีรัมย์ สุรินทร์ ศรีสะเกษ อุบลราชธานี กาญจนบุรี สุพรรณบุรี ปราจีนบุรี สระแก้ว ฉะเชิงเทรา ชลบุรี ระยอง จันทบุรี และตราด รวมทั้งกรุงเทพฯและปริมณฑล	
การพยากรณ์อากาศรายภาค	
ภาคเหนือ	อากาศร้อนถึงร้อนจัดโดยทั่วไป กับมีฟ้าหลัวในตอนกลางวัน โดยมีฝนฟ้าคะนองบางแห่ง อุณหภูมิต่ำสุด 23-29 องศาเซลเซียส อุณหภูมิสูงสุด 38-43 องศาเซลเซียส ลมตะวันออกเฉียงใต้ ความเร็ว 10-30 กม./ชม.
ภาคกลาง	อากาศร้อนถึงร้อนจัดโดยทั่วไป กับมีฟ้าหลัวในตอนกลางวัน โดยมีฝนฟ้าคะนองกับมีลมกระโชกแรงบางแห่ง ร้อยละ 10 ของพื้นที่ ส่วนมากบริเวณจังหวัดกาญจนบุรี และสุพรรณบุรี อุณหภูมิต่ำสุด 25-29 องศาเซลเซียส อุณหภูมิสูงสุด 39-43 องศาเซลเซียส ลมตะวันออกเฉียงใต้ ความเร็ว 10-30 กม./ชม.
ภาคต.อ.เฉียงเหนือ	อากาศร้อนโดยทั่วไป กับมีฟ้าหลัวในตอนกลางวัน โดยมีฝนฟ้าคะนองเป็นแห่งๆ ร้อยละ 20 ของพื้นที่ กับมีลมกระโชกแรงบางแห่ง ส่วนมากบริเวณจังหวัด นครราชสีมา บุรีรัมย์ สุรินทร์ ศรีสะเกษ และอุบลราชธานี อุณหภูมิต่ำสุด 25-26 องศาเซลเซียส อุณหภูมิสูงสุด 36-41 องศาเซลเซียส ลมตะวันออกเฉียงใต้ ความเร็ว 10-30 กม./ชม.
ภาคตะวันออก	อากาศร้อนในตอนกลางวันและมีอากาศร้อนจัดบางพื้นที่ โดยมีฝนฟ้าคะนองเป็นแห่งๆ ร้อยละ 20 ของพื้นที่ กับมีลมกระโชกแรงบางแห่ง บริเวณจังหวัดปราจีนบุรี สระแก้ว ฉะเชิงเทรา ชลบุรี ระยอง จันทบุรี และตราด อุณหภูมิต่ำสุด 25-27 องศาเซลเซียส อุณหภูมิสูงสุด 35-40 องศาเซลเซียส ลมตะวันออกเฉียงใต้ ความเร็ว 15-30 กม./ชม. ทะเลมีคลื่นต่ำกว่า 1 เมตร
ภาคใต้ฝั่งตะวันออก	อากาศร้อนในตอนกลางวัน โดยมีฝนฟ้าคะนองบางแห่งร้อยละ 10 ของพื้นที่ อุณหภูมิต่ำสุด 24-28 องศาเซลเซียส อุณหภูมิสูงสุด 34-37 องศาเซลเซียส ลมตะวันออกเฉียงใต้ ความเร็ว 15-30 กม./ชม. ทะเลมีคลื่นสูงประมาณ 1 เมตร
ภาคใต้ฝั่งตะวันตก	อากาศร้อนในตอนกลางวัน โดยมีฝนฟ้าคะนองบางแห่ง ร้อยละ 10 ของพื้นที่ อุณหภูมิต่ำสุด 23-27 องศาเซลเซียส อุณหภูมิสูงสุด 35-39 องศาเซลเซียส ลมตะวันออกเฉียงใต้ ความเร็ว 10-30 กม./ชม. ทะเลมีคลื่นต่ำกว่า 1 เมตร

ที่มา: กรมอุตุนิยมวิทยา

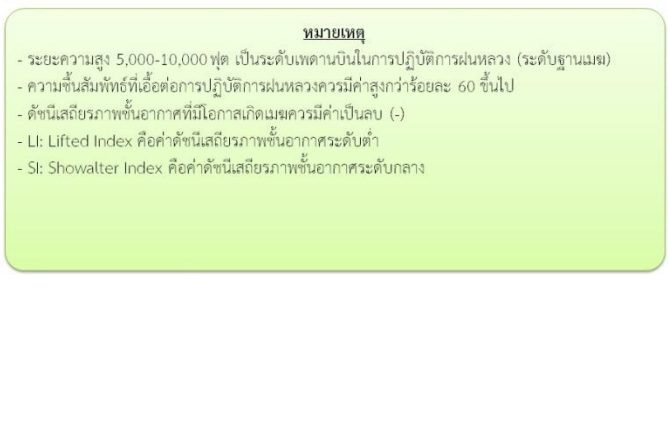
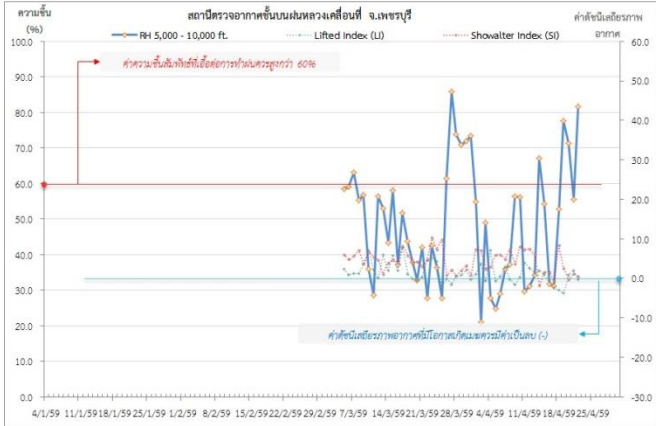
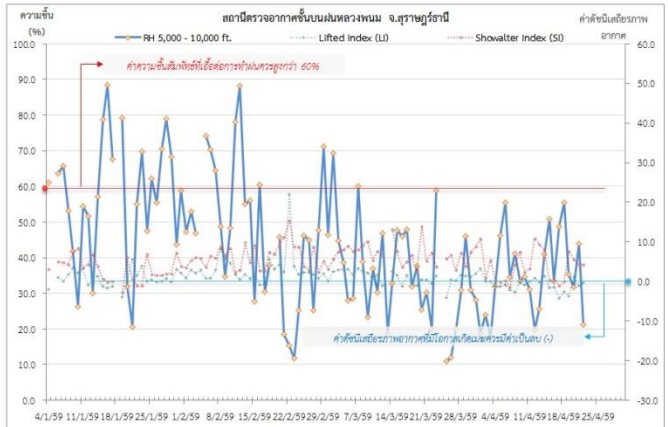
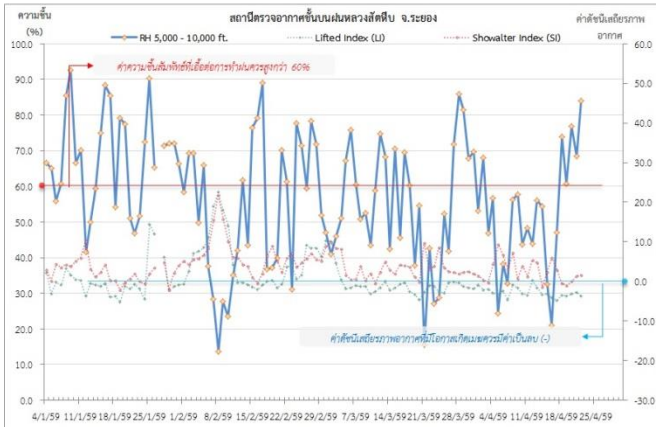
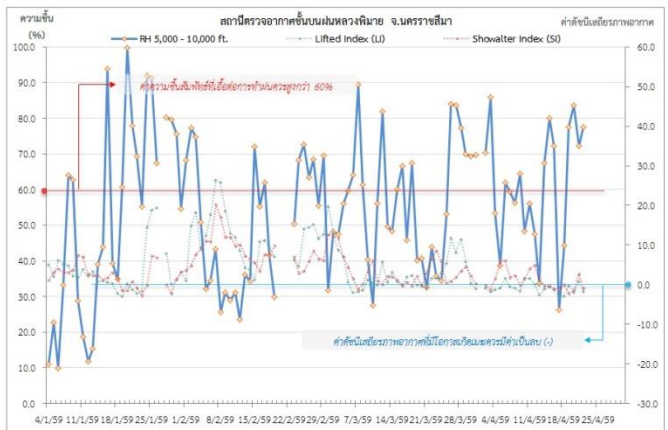
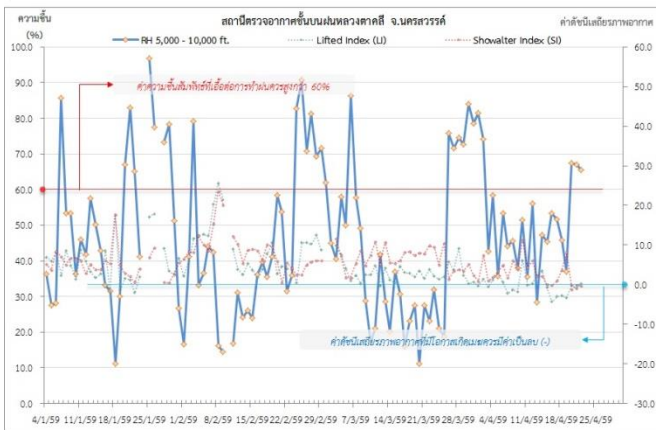
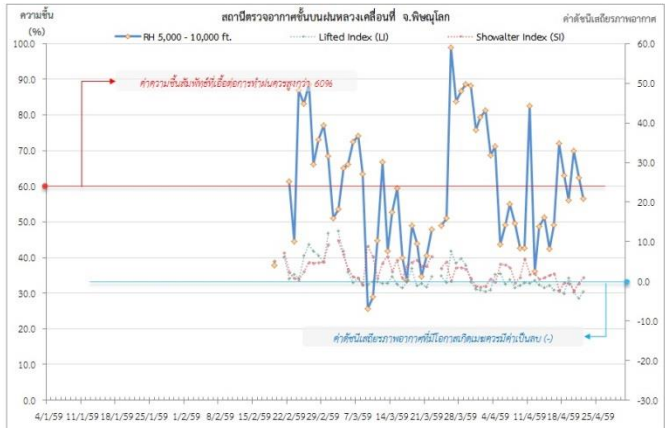
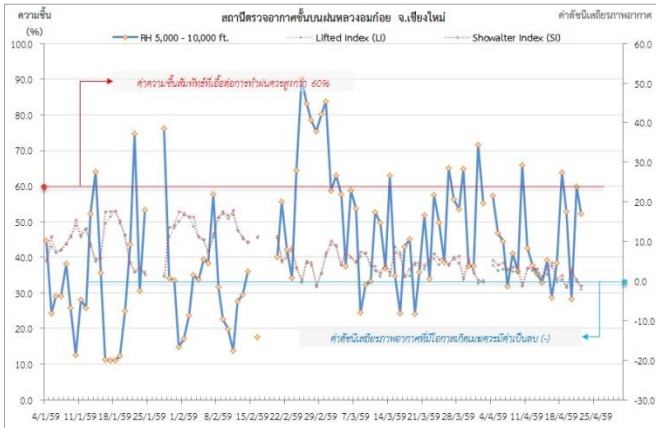
๑ ข้อมูลความชื้นจากการตรวจอากาศชั้นบน (Sounding) ระยะความสูง 5,000 - 10,000 ฟุต

ภาค	สถานีตรวจอากาศ	ความชื้นสัมพัทธ์ (%)					เสถียรภาพ อากาศ
		18 เม.ย.	19 เม.ย.	20 เม.ย.	21 เม.ย.	22 เม.ย.	
ภาคเหนือ	สถานีเรดาร์ฝนหลวงอมก๋อย	38.3	52.9	28.3	59.8	52.2	ไม่เสถียรภาพ
	สถานีตรวจอากาศเคลื่อนที่พิฆณุโลก	72.0	56.1	70.0	62.4	56.4	เสถียรภาพ
ภาคกลาง	สถานีเรดาร์ฝนหลวงตาดลี	51.7	36.9	67.5	66.9	65.6	เสถียรภาพ
ภาคตะวันออกเฉียงเหนือ	สถานีเรดาร์ฝนหลวงพิมาย	26.2	77.5	83.5	72.3	77.4	ไม่เสถียรภาพ
ภาคตะวันออก	สถานีเรดาร์ฝนหลวงสัจดิ์หีบ	47.1	60.7	76.9	68.4	84.0	เสถียรภาพ
ภาคใต้	สถานีตรวจอากาศเคลื่อนที่เพชรบุรี	31.2	77.6	71.4	55.5	81.7	เสถียรภาพ
	สถานีเรดาร์ฝนหลวงพนม	48.8	35.3	31.8	44.0	21.3	เสถียรภาพ

หมายเหตุ : สภาพอากาศมีเสถียรภาพ(Stable) หมายถึงสภาพอากาศที่มีโอกาสน้อยหรือไม่มีโอกาสในการเกิดเมฆในแนวตั้งเพื่อพัฒนาตัวกลายเป็นกลุ่มฝน

สภาพอากาศไม่มีเสถียรภาพ(Unstable) หมายถึงสภาพอากาศที่มีโอกาสเกิดเมฆในแนวตั้งและพัฒนาตัวเป็นกลุ่มฝนได้

๑ กราฟแสดงแนวโน้มความชื้นอากาศชั้นบนและดัชนีเสถียรภาพอากาศ (ระหว่างวันที่ 4 มกราคม – 22 เมษายน 2559)



หมายเหตุ

- ระยะเวลาสูง 5,000-10,000 ฟุต เป็นระดับเพดานบินในการปฏิบัติการฝนหลวง (ระดับฐานเมฆ)
- ความชื้นสัมพัทธ์ที่เอื้อต่อการปฏิบัติการฝนหลวงควรมีค่าสูงกว่าร้อยละ 60 ขึ้นไป
- ดัชนีเสถียรภาพชั้นอากาศที่มีโอกาสเกิดเมฆรวมมีค่าเป็นลบ (-)
- LI: Lifted Index คือค่าดัชนีเสถียรภาพชั้นอากาศระดับต่ำ
- SI: Showalter Index คือค่าดัชนีเสถียรภาพชั้นอากาศระดับกลาง

การปฏิบัติการฝนหลวงประจำวัน

๑ สรุปผลปฏิบัติการฝนหลวงประจำวัน ที่ 21 เมษายน 2559

ภาค/หน่วยฯ	หน่วยปฏิบัติการฯ (หน่วย)	เครื่องบิน ผล./ทอ. (ลำ)	จำนวนเที่ยวบิน (เที่ยว)	จำนวนชั่วโมงบิน (ชั่วโมง)	ปริมาณการใช้สารฝนหลวง (ตัน/นัด)	จังหวัดที่มีการรายงานฝนตก (จำนวนจังหวัด/อ่างเก็บน้ำเป้าหมาย)
เหนือ	2	5/-	5	8:20	4.0	2/2
- เชียงใหม่	1	2/-	0	0:00	0.0	ไม่ปฏิบัติการฝนหลวง เนื่องจาก ความชื้นสัมพัทธ์ในอากาศมีค่าต่ำ ทำให้เมฆพัฒนาตัวไม่หนาแน่นและสลายตัวรวดเร็ว
- พิษณุโลก	1	3/-	5	8:20	4.0	มีฝนตกเล็กน้อยถึงปานกลางและหนักบางแห่ง บริเวณพื้นที่ จ.เพชรบูรณ์(เขาค้อ หล่มสัก หล่มเก่า เมืองเพชรบูรณ์ ชนแดน) จ.พิษณุโลก(นครไทย) และพื้นที่ลุ่มรับน้ำเขื่อนแควน้อยบำรุงแดน เขื่อนป่าสักชลสิทธิ์
กลาง	2	6/-	13	14:25	10.3	4/1
- นครสวรรค์	1	2/-	4	6:10	4.0	มีฝนตกเล็กน้อยถึงปานกลาง บริเวณพื้นที่ จ.อุทัยธานี(บ้านไร่) จ.นครสวรรค์(แม่่วงก์) จ.กำแพงเพชร(ปางศิลาทอง คลองลาน) และพื้นที่ลุ่มรับน้ำแม่กลอง(ห้วยขาแข้ง ห้วยแม่ละมุง) เขตรักษาพันธุ์สัตว์ป่า ห้วยขาแข้ง อุทยานแห่งชาติแม่่วงก์
- กาญจนบุรี	1	4/-	9	8:15	6.3	มีฝนตกเล็กน้อย บริเวณพื้นที่ จ.กาญจนบุรี(เมืองกาญจนบุรี ทองผาภูมิ ไทรโยค) และพื้นที่ลุ่มรับน้ำเขื่อนศรีนครินทร์
ตะวันออกเฉียงเหนือ	3	3/3	10	15:30	12	5/2
- นครราชสีมา	1	1/-	13	14:25	10.3	มีฝนตกเล็กน้อยถึงปานกลางเป็นบางแห่ง บริเวณพื้นที่ จ.นครราชสีมา(ปากช่อง สีคิ้ว) และพื้นที่ลุ่มรับน้ำลำตะคอง
- อุตรดิตถ์	1	-/3	1	1:00	2.0	มีฝนตกเล็กน้อยถึงปานกลาง บริเวณพื้นที่ จ.เลย (ภูกระดึง ผาขาว) จ.ขอนแก่น(ภูผาม่าน ชุมแพ สีชมพู) จ.หนองบัวลำภู(ศรีบุญเรือง) และพื้นที่ลุ่มรับน้ำเขื่อนอุบลรัตน์
- ขอนแก่น	1	2/-	4	6:45	4.0	มีฝนตกเล็กน้อยถึงปานกลาง บริเวณพื้นที่ จ.ชัยภูมิ (เมืองชัยภูมิ ภูเขียว เกษตรสมบูรณ์ แก้งคร้อ) และพื้นที่ลุ่มรับน้ำเขื่อนอุบลรัตน์
ตะวันออก	1	3/-	6	6:00	4.4	4/1
- จันทบุรี	1	3/-	6	6:00	4.4	มีฝนตกเล็กน้อยถึงปานกลาง บริเวณพื้นที่ จ.สระแก้ว(วังสมบูรณ์ คลองหาด) จ.ฉะเชิงเทรา (ท่าตะเกียบ) จ.จันทบุรี(มะขาม โป่งน้ำร้อน สอยดาว) จ.ตราด(เมืองตราด เขาสมิง บ่อไร่) และพื้นที่ลุ่มรับน้ำอ่างเก็บน้ำคลองพระพุทธ
ใต้	3	3/2	9	10:55	6.3	2/-
- หัวหิน	1	3/-	9	10:55	6.3	มีฝนตกเล็กน้อย บริเวณพื้นที่ จ.เพชรบุรี(แก่งกระจาน หนองหญ้าปล้อง) จ.ราชบุรี(บ้านคา ปากท่อ)
- สุราษฎร์ธานี	1	-/1	0	0:00	0.0	ไม่ปฏิบัติการฝนหลวง เนื่องจากในช่วงบ่ายมีกระแสลมแรง ทำให้กลุ่มเมฆที่ก่อตัวอยู่ในพื้นที่เป้าหมายสลายตัว
- สงขลา	1	-/1	0	0:00	0.0	ไม่ปฏิบัติการฝนหลวง เนื่องจากติดตั้งอุปกรณ์
รวม	11	20/5	43	55:10	37.0	17/6

๑ สรุปผลปฏิบัติการฝนหลวงรายเดือนตั้งแต่เดือน กุมภาพันธ์ - วันที่ 21 เมษายน 2559

เดือน	ขึ้นบิน (วัน)	ฝนตก (วัน)	จำนวนเที่ยวบิน (เที่ยว)	จำนวนชั่วโมงบิน (ชั่วโมง)	ปริมาณการใช้น้ำฝนหลวง (ตัน/นัด)	จังหวัดที่มีรายงานฝนตก (ทั้งการสังเกตด้วยสายตา/การตรวจวัดด้วยเรดาร์ และเครื่องวัดน้ำฝนอัตโนมัติ)	ปริมาณน้ำไหลลงอ่างเก็บน้ำสะสม (ล้าน ลบ.ม.)
กุมภาพันธ์ (15-29 ก.พ. 59)	3	2	10	14:00	8.2	บริเวณที่มีฝนตก ได้แก่ นครปฐม กาญจนบุรี ลพบุรี สระบุรี พระนครศรีอยุธยา สุพรรณบุรี และ เพชรบูรณ์(ตอนล่าง) (รวม 6 จังหวัด)	วชิราลงกรณ์ 2.1
มีนาคม (1-31 มี.ค. 59)	25	20	384	541:50	314.8/11	บริเวณที่มีฝนตก ได้แก่ ตาก กำแพงเพชร พิษณุโลก เพชรบูรณ์ ลำปาง ลำพูน สุโขทัย กาญจนบุรี ชัยนาท นครปฐม นครสวรรค์ ลพบุรี สิงห์บุรี สุพรรณบุรี เลย อ่างทอง อุทัยธานี ขอนแก่น ชัยภูมิ นครราชสีมา บุรีรัมย์หนองบัวลำภู อุดรธานี จันทบุรี ฉะเชิงเทรา ชลบุรี ตราด ระยองปราจีนบุรี สระแก้ว เพชรบูรณ์นครศรีธรรมราช ราชบุรี ประจวบคีรีขันธ์ พังงา และ สุราษฎร์ธานี (รวม 36 จังหวัด)	ภูมิพล 0.12 ป่าสักชลสิทธิ์ 0.42 กระเสียว 3.21 ศรีนครินทร์ 14.15 วชิราลงกรณ์ 6.98 อุบลรัตน์ 2.18 ลำตะคอง 0.57 ลำพระเพลิง 0.06 ลำแซะ 0.16 หนองปลาไหล 0.46 ดอกทราย 0.26 คลองพระพุทธร 0.30 แก่งกระจาน 3.82 ปราณบุรี 0.12
เมษายน (1-21 เม.ย. 59)	21	21	370	512:18	323.8/77	บริเวณที่มีฝนตก ได้แก่ กำแพงเพชร เชียงราย เชียงใหม่ ตาก น่าน พิษณุโลก เพชรบูรณ์ ลำปาง ลำพูน สุโขทัยกาญจนบุรี ชัยนาท นครสวรรค์ ลพบุรี อุทัยธานี สุพรรณบุรี พิจิตรกาฬสินธุ์ ชัยภูมิ ขอนแก่น นครพนม นครราชสีมา ร้อยเอ็ดมหาสารคาม มุกดาหาร เลย สกลนคร หนองบัวลำภู อุดรธานี จันทบุรี ฉะเชิงเทรา ชลบุรี ตราด ปราจีนบุรี ระยอง สระแก้ว กระบี่ ตรัง นครศรีธรรมราช เพชรบุรี ประจวบคีรีขันธ์ พังงา ราชบุรี สุราษฎร์ธานี (รวม 44 จังหวัด)	สิริกิติ์ 1.48 แควน้อยบำรุงแดน 0.22 ป่าสักชลสิทธิ์ 3.08 กระเสียว 1.98 ศรีนครินทร์ 16.87 วชิราลงกรณ์ 1.38 น้ำอูน 0.17 น้ำพุง 0.06 อุบลรัตน์ 4.96 ลำตะคอง 1.27 ลำพระเพลิง 0.02 แก่งกระจาน 2.4 ปราณบุรี 0.06

๑ สรุปผลรวมปฏิบัติการตั้งแต่เริ่มตั้งหน่วยปฏิบัติการฝนหลวง (15 กุมภาพันธ์ - 21 เมษายน 2559)

ตั้งแต่เริ่มตั้งหน่วยปฏิบัติการฝนหลวง เมื่อวันที่ 15 กุมภาพันธ์ - 21 เมษายน 2559 มีการขึ้นปฏิบัติการฝนหลวง จำนวน 49 วัน มีวันฝนตก จากการปฏิบัติการฝนหลวงคิดเป็นร้อยละ 81.4 ขึ้นปฏิบัติงานจำนวน 771 เที่ยวบิน (1068:23 ชั่วโมงบิน) ปริมาณการใช้น้ำฝนหลวง 611.8 ตัน พลุซิลเวอร์ไอโอไดต์ จำนวน 88 นัด จังหวัดที่มีรายงานฝนตกรวม 50 จังหวัด และทำให้มีปริมาณน้ำไหลเข้าอ่างสะสมรวม 68.74 ล้าน ลบ.ม.

ภาค - ศูนย์/หน่วยปฏิบัติการฯ	ขึ้นบิน (วัน)	ฝนตก (วัน)	จำนวนเที่ยวบิน (เที่ยว)	จำนวนชั่วโมงบิน (ชั่วโมง)	ปริมาณน้ำฝนหลวง (ตัน/นัด)	จังหวัดที่มีรายงานฝนตก (ทั้งการสังเกตด้วยสายตา/การตรวจวัดด้วยเรดาร์ และเครื่องวัดน้ำฝนอัตโนมัติ)	ปริมาณน้ำไหลลงอ่างเก็บน้ำสะสม (ล้าน ลบ.ม.)
เหนือ			143	252:15	97.1/88	10 จังหวัด	
- เชียงใหม่ (เปิดหน่วยฯ 1 มี.ค. 59 เป็นต้นไป)	27	8	69	124:30	35.5	บริเวณที่มีฝนตก ได้แก่ เชียงราย เชียงใหม่ ลำปาง ลำพูน (รวม 4 จังหวัด)	ภูมิพล 0.12 สิริกิติ์ 1.48

ภาค - ศูนย์/หน่วย ปฏิบัติการฯ	ขึ้นบิน (วัน)	ฝนตก (วัน)	จำนวน เที่ยวบิน (เที่ยว)	จำนวน ชั่วโมงบิน (ชั่วโมง)	ปริมาณ สารฝนหลวง (ตัน/นัต)	จังหวัดที่มีรายงานฝนตก (ทั้งการสังเกตด้วยสายตา/การตรวจวัดด้วย เรดาร์ และเครื่องวัดน้ำฝนอัตโนมัติ)	ปริมาณน้ำไหลลง อ่างเก็บน้ำสะสม (ล้าน ลบ.ม.)
- พิษณุโลก (เปิดหน่วยฯ 1 มี.ค. 59 เป็นต้นไป)	21	16	74	127:45	61.6/88	บริเวณที่มีฝนตก ได้แก่ กำแพงเพชร ตาก น่าน พิษณุโลก เพชรบูรณ์ ลำปาง ลำพูน สุโขทัย (รวม 8 จังหวัด)	ควนน้อยบำรุงแดน 0.22
กลาง			177	219:35	143.7	12 จังหวัด	
- นครสวรรค์ (เปิดหน่วยฯ 15 ก.พ. 59 เป็นต้นไป)	19	19	63	89:35	53.4	บริเวณที่มีฝนตก ได้แก่ ชัยนาท นครสวรรค์ ลพบุรี สระบุรี สุพรรณบุรี อุทัยธานี เพชรบูรณ์(ตอนล่าง) พิจิตร (รวม 8 จังหวัด)	ป่าสักชลสิทธิ์ 3.5 กระเสียว 5.19 ศรีนครินทร์ 30.64 วชิราลงกรณ์ 10.46
- กาญจนบุรี (เปิดหน่วยฯ 15 ก.พ. 59 เป็นต้นไป)	26	24	114	130:00	90.3	บริเวณที่มีฝนตก ได้แก่ กาญจนบุรี ชัยนาท นครปฐม นครสวรรค์ พระนครศรีอยุธยา สิงห์บุรี สุพรรณบุรี อ่างทอง อุทัยธานี (รวม 9 จังหวัด)	
ตะวันออกเฉียงเหนือ			111	167:35	134	13 จังหวัด	
- นครราชสีมา (เปิดหน่วยฯ 1 มี.ค. 59 เป็นต้นไป)	25	20	52	83:35	71.4	บริเวณที่มีฝนตก ได้แก่ ขอนแก่น ชัยภูมิ นครราชสีมา บุรีรัมย์ (รวม 4 จังหวัด)	น้ำอูน 0.17 น้ำพุง 0.06 อุบลรัตน์ 6.36
- ขอนแก่น (เปิดหน่วยฯ 12 เม.ย. 59 เป็นต้นไป)	8	8	20	32:55	19.0	บริเวณที่มีฝนตก ได้แก่ กาฬสินธุ์ ขอนแก่น ชัยภูมิ นครราชสีมา มหาสารคาม มุกดาหาร ร้อยเอ็ด เลย หนองบัวลำภู (รวม 9 จังหวัด)	ลำตะคอง 1.73 ลำพระเพลิง 0.08 ลำแซะ 0.16
- อุดรธานี (เปิดหน่วยฯ 15 มี.ค. 59 เป็นต้นไป)	15	12	39	51:05	43.4	บริเวณที่มีฝนตก ได้แก่ กาฬสินธุ์ ขอนแก่น ชัยภูมิ นครพนม มุกดาหาร เลย สกลนคร หนองบัวลำภู อุดรธานี (รวม 9 จังหวัด)	
ตะวันออก			176	226:58	124.1	7 จังหวัด	
- จันทบุรี (เปิดหน่วยฯ 1 มี.ค. 59 เป็นต้นไป)	30	25	176	226:58	124.1	บริเวณที่มีฝนตก ได้แก่ จันทบุรี ฉะเชิงเทรา ชลบุรี ตราด ปราจีนบุรี ระยอง สระแก้ว (รวม 7จังหวัด)	หนองปลาไหล 0.46 ดอกกราย 0.26 คลองพระพุทธร 0.30
ใต้			157	201:45	148.1	8 จังหวัด	
- หัวหิน (เปิดหน่วยฯ 1 มี.ค. 59 เป็นต้นไป)	20	19	127	164:55	88.1	บริเวณที่มีฝนตก ได้แก่ ประจวบคีรีขันธ์ เพชรบุรี ราชบุรี (รวม 3 จังหวัด)	แก่งกระจาน 6.22 ปราณบุรี 0.18
- สุราษฎร์ธานี (เปิดหน่วยฯ 15 มี.ค. 59 เป็นต้นไป)	18	14	30	36:50	60.0	บริเวณที่มีฝนตก ได้แก่ กระบี่ ตรัง นครศรีธรรมราช พังงา สุราษฎร์ธานี (รวม 5 จังหวัด)	
- สงขลา (เปิดหน่วยฯ 20 เม.ย. 59 เป็นต้นไป)	0	0	00	00:00	0.0	-	

กลุ่มวิชาการปฏิบัติการฝนหลวง กองปฏิบัติการฝนหลวง กรมฝนหลวงและการบินเกษตร